

# Dell™ Vostro™ V130 – Brugervejledning

Forordningsmodel: Regulatory Model: P16S







# Sådan arbejder du med computeren


## Før du udfører arbejde på computerens indvendige dele

Følg nedenstående sikkerhedsretningslinjer for at beskytte computeren mod potentielle skader og af hensyn til din egen sikkerhed. Hvis intet andet er angivet bygger hver fremgangsmåde i dette dokument på følgende forudsætninger:


- Du har udført trinnene i Sådan arbejder du med computeren.
- Du har læst sikkerhedsoplysningerne, som fulgte med computeren.
- En komponent kan genmonteres eller – hvis købt separat – installeres ved at udføre fjernelsesproceduren i omvendt rækkefølge.


 **ADVARSEL:** Før du udfører arbejde på computerens indvendige dele, skal du læse de sikkerhedsoplysninger, der fulgte med computeren. Du kan finde yderligere oplysninger om best practices for sikkerhed på webstedet Regulatory Compliance på [www.dell.com/regulatory\\_compliance](http://www.dell.com/regulatory_compliance).

 **FORSIGTIG:** Mange reparationer kan kun udføres af en certificeret servicetekniker. Du bør kun udføre fejlfinding og enkle reparationer, hvis de er godkendt i produktdokumentationen eller som er anvist af vores online- eller telefonbaserede service- og supportteam. Skader, der skyldes servicering, der ikke er godkendt af Dell, dækkes ikke af garantien. Læs og følg sikkerhedsinstruktionerne, der blev leveret sammen med produktet.

 **FORSIGTIG:** For at undgå elektrostatisk afladning bør du jorde dig selv ved hjælp af en jordingsrem eller ved jævnlige at røre ved en umalet metaloverflade (f.eks. et stik på computerens bagside).

 **FORSIGTIG:** Komponenter og kort skal behandles forsigtigt. Rør ikke ved kortenes komponenter eller kontaktområder. Hold et kort i kanterne eller i dets metalbeslag. Hold en komponent som f.eks. en processor ved dens kanter og ikke ved dens ben.

 **FORSIGTIG:** Når du frakobler et kabel, skal du tage fat i dets stik eller dets trækflig og ikke i selve kablet. Nogle kabler har stik med låsetappe. Hvis du frakobler et sådant kabel, bør du trykke på låsetappene, før du frakobler kablet. Når du trækker stik fra hinanden, skal du sikre at de flugter for at undgå at bøje stikkets ben. Du bør også sikre dig, at begge stik sidder rigtigt og flugter med hinanden, inden du sætter et kabel i.


 **BEMÆRK:** Computerens og visse komponenters farve kan afvige fra, hvad der vist i dette dokument.

Inden du udfører arbejde på computerens indvendige dele, skal du benytte følgende fremgangsmåde for at forebygge skader på computeren.

1. Sørg for, at arbejdsoverfladen er jævn og ren for at forhindre, at computerdækslet bliver ridset.
2. Sluk computeren (se [Sådan slukkes computeren](#)).
3. Hvis computeren er tilsluttet en dockingenhed (tildocked) som f.eks. den valgfrie Media Base eller Batteriskive, skal du fradocke den.


 **FORSIGTIG:** Frakobl, for at frakoble et netværkskabel, først kablet fra computeren, og frakobl det derefter fra netværksenheden.


4. Frakobl alle netværkskabler fra computeren.
5. Tag stikkene til computeren og alle tilsluttede enheder ud af stikkontakterne.
6. Luk skærmen og vend computeren om på et fladt arbejdsunderlag.

 **BEMÆRK:** For at undgå at beskadige bundkortet skal du fjerne det primære batteri, inden du servicerer computeren.

7. Fjern det primære batteri (se [Batteri](#)).

8. Vend computeren om igen.
9. Åbn skærmen.
10. Tryk på tænd/sluk-knappen for at jorde bundkortet.

 **FORSIGTIG: For at sikre dig imod elektriske stød skal du altid tage computeren ud af stikkontakten, før du åbner skærmen.**

 **FORSIGTIG: Inden du rører ved noget inde i computeren, skal du jorde dig selv ved at røre en umalet metaloverflade som f.eks. metallet på bagsiden af computeren. Fjern statisk elektricitet, som kan beskadige de interne komponenter, ved røre ved en umalet overflade løbende under arbejdet.**

11. Fjern alle installerede ExpressCards eller chipkort fra deres stik.

## Anbefalede værktøjer

Procedurerne i dette dokument kræver eventuelt følgende værktøj:


- Lille, almindelig skruetrækker
- Nr. 0 stjerneskrueetrækker
- Nr. 1 stjerneskrueetrækker
- En lille plastiksyl
- Cd med Flash BIOS-opdateringsprogram

## Sådan slukker du computeren

 **FORSIGTIG: For at undgå datatab bør du gemme og lukke alle åbne filer og lukke alle åbne programmer, inden du slukker computeren.**

1. Sådan lukker du operativsystemet:

- I Windows Vista™:

Klik på **Start** , klik derefter på pilen i nederste højre hjørne på **Start** menuen som vist nedenfor, og klik derefter på **Luk computeren**.




- I Windows® XP:

Klik på **Start** → **Sluk computeren** → **Sluk**. Computeren slukker, når operativsystemets nedlukningsproces er fuldført.

2. Sørg for, at computeren og alle tilsluttede enheder er slukket. Hvis computeren og de tilsluttede enheder ikke blev slukket automatisk, da du lukkede operativsystemet, skal du trykke på tænd/sluk-knappen i 4 sekunder for at slukke dem.

## Efter du har udført arbejde på computerens indvendige dele

Når du har udført udskiftningsprocedurer, skal du sørge for at tilslutte eksterne enheder, kort, kabler osv., før du tænder computeren.

 **FORSIGTIG: For at undgå beskadigelse af computeren, må du kun bruge det batteri, der er beregnet til denne specifikke Dell-computer. Anvend ikke batterier beregnet til andre Dell-computere.**

1. Tilslut alle eksterne enheder f.eks. portreplikator, batterskive eller mediebase og genmonter alle kort, f.eks. ExpressCard.
2. Tilslut telefon- eller netværkskabler til computeren.



**FORSIGTIG: For at tilslutte et netværkskabel skal du først sætte det i netværksenheden og derefter sætte det i computeren.**

3. Genmonter batteriet.
4. Tilslut computeren og alle tilsluttede enheder til deres stikkontakter.
5. Tænd computeren



# Batteri

## Sådan fjernes batteriet

1. Følg procedurerne i [Før du udfører arbejde på computeren](#).
2. Fjern [SD-kortet \(Secure Digital\)](#).
3. Fjern [bunddækslet](#).
4. Løft den sorte frigørelsesklemme for at frigøre batterikablet fra bundkortets stik og at frakoble batterikablet.



5. Fjern skruerne, der fastgør batteriet til computeren.




6. Løft batteriet op og væk fra computeren.



**BEMÆRK:** For at genmontere batteriet, se [Sådan installeres batteriet](#).

## Sådan installeres batteriet

 **BEMÆRK:** or at fjerne eller finde batteriet, se [Sådan fjernes batteriet](#).

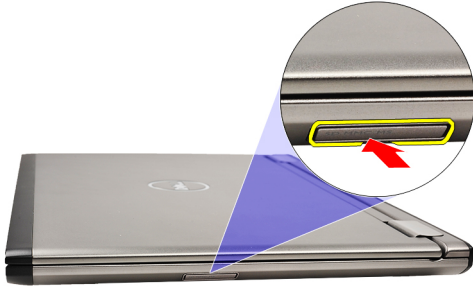
1. Anbring batteriet i batterirummet.
2. Genmonter og stram skruerne, der fastgør batteriet til computeren.
3. Tilslut batteri kablet til bundkortet og tryk ned på kablets frigørelsesklemme for at låse batterikablet.
4. Installer [bunddækslet](#).
5. Installer [SD-kortet \(Secure Digital\)](#).
6. Følg procedurerne i [Efter du har udført arbejde på computerens indvendige dele](#).



# SD-kort (Secure Digital)


## Sådan fjernes SD-kortet (Secure Digital)

1. Følg procedurerne i [Før du udfører arbejde på computeren](#).
2. Tryk SD-kortet ind for at frigøre SD-kortet fra computeren.




3. Skub SD-kortet ud af computeren.



 **BEMÆRK:** For at installere SD-kortet, se [Sådan installeres SD-kort \(Secure Digital\)](#).

## Sådan Installeres SD-kortet (Secure Digital)

 **BEMÆRK:** For at fjerne og finde SD-kortet (Secure Digital), se [Sådan fjernes SD-kortet \(Secure Digital\)](#).

1. Skub SD-kortet ind i dets stik indtil det klikker på plads.
2. Følg procedurerne i [Efter du har udført arbejde på computerens indvendige dele](#).

# Bunddæksel


## Sådan fjernes bunddækslet

1. Følg procedurerne i [Før du udfører arbejde på computeren](#).
2. Fjern [SD-kortet \(Secure Digital\)](#).
3. Fjern skruerne, der fastgør bunddækslet til computeren.




4. Skub bunddækslet hen imod computerens forside. Løft det op og væk fra computeren.



 **BEMÆRK:** For at genmontere bunddækslet, se [Sådan installeres bunddækslet](#).

## Sådan installeres bunddækslet

 **BEMÆRK:** For at fjerne eller finde bunddækslet, se [Sådan fjernes bunddækslet](#).

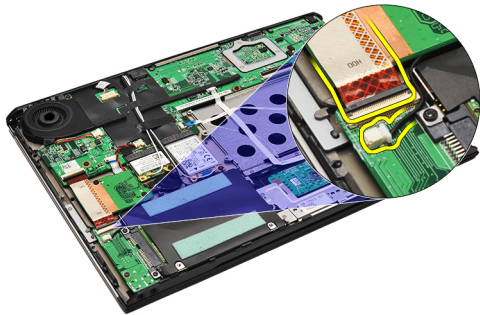
1. Skub bunddækslet for at flugte skruehullerne korrekt med computeren.
2. Stram skruerne, der fastgør bunddækslet til computeren.
3. Installer [SD-kortet \(Secure Digital\)](#).
4. Følg procedurerne i [Efter du har udført arbejde på computerens indvendige dele](#).



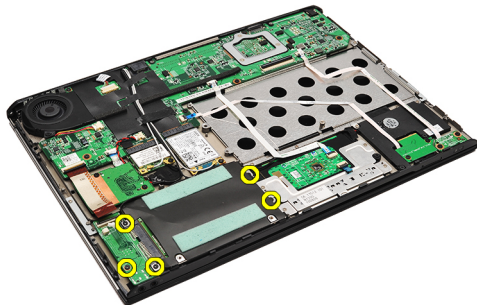
# Harddisk og lydkort

## Sådan fjernes harddisk- og lydkortmodulet

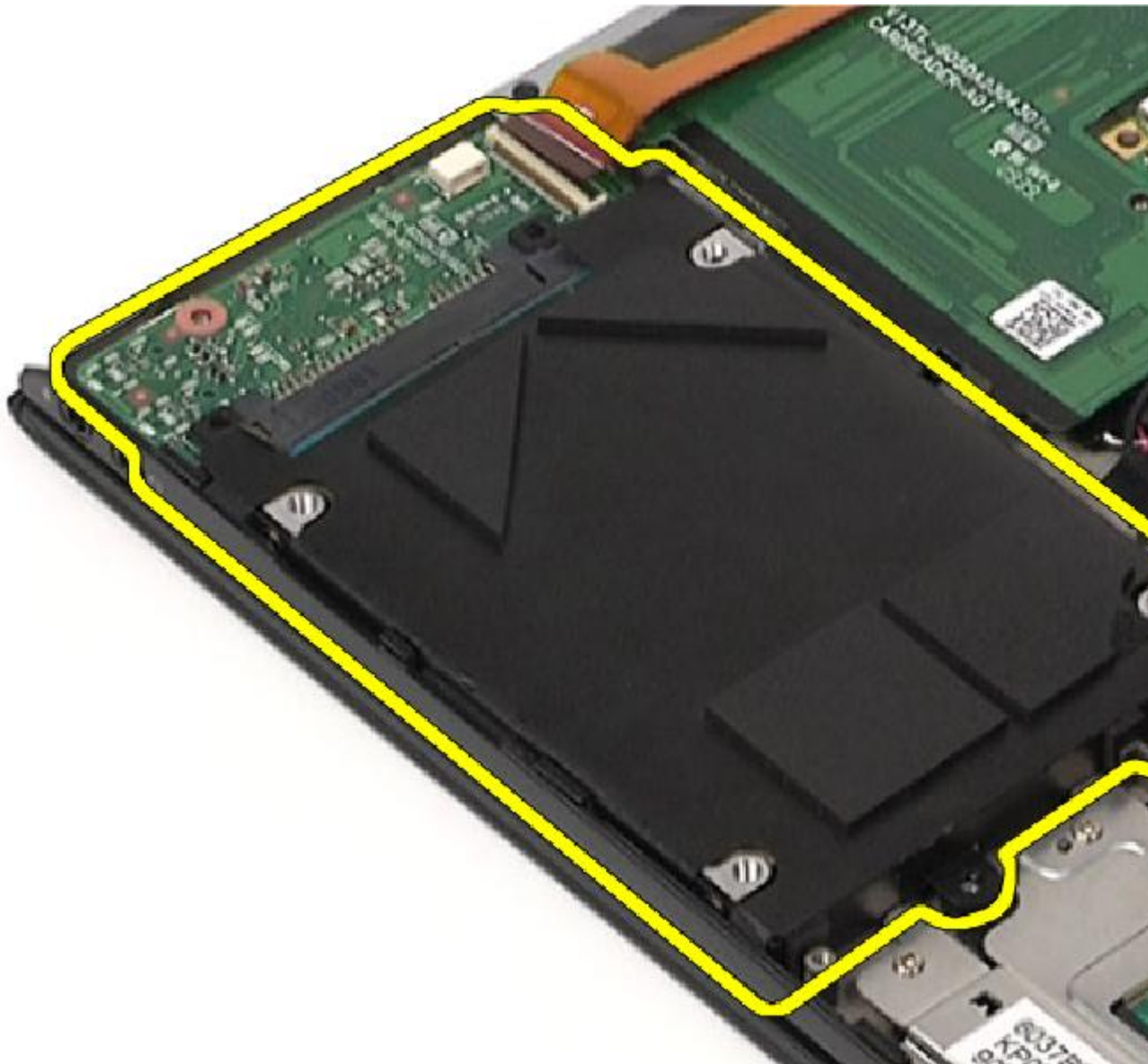
1. Følg procedurerne i [Før du udfører arbejde på computeren.](#)
2. Fjern [SD-kortet \(Secure Digital\)](#).
3. Fjern [bunddækslet](#).
4. Fjern [batteriet](#).
5. Frakobl højttaler og højttalerkablet fra lydkortet.



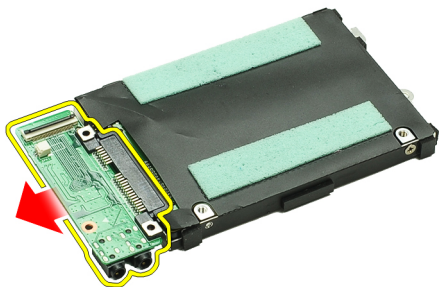
6. Fjern skrueerne, der fastgør lydkortet og harddisken til computeren.



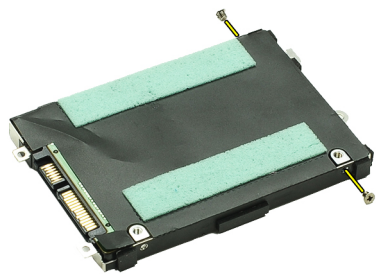
7. Løft og fjern harddisk- og lydkortmodulet fra computeren.



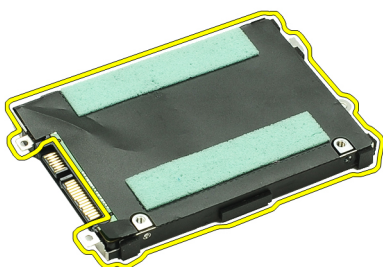
8. Skub lydkortet af harddisken.




9. Fjern skruerner, der fastgør harddiskens beslag til harddisken.



10. Fjern harddisken fra harddiskbeslaget.



 **BEMÆRK:** For at installere lydkort og harddisk, se [Sådan installeres harddisk- og lydkortmodulet](#).

## Sådan installeres harddisk- og lydkortmodulet

For at fjerne eller finde harddisken og lydkortet, se [Sådan fjernes harddisk- og lydkortmodulet](#).

1. Påsæt harddiskbeslaget på harddisken.
2. Stram skruerne for at fastgøre harddiskbeslaget til harddisken.
3. Tilslut lydkortet til harddisken.
4. Stram skruerne for at fastgøre lydkortet og harddisken til computeren.
5. Tilslut harddiskens datakabel og højttalerkablet til lydkortet.
6. Installer [batteriet](#).
7. Installer [bunddækslet](#).
8. Installer [SD-kortet \(Secure Digital\)](#).
9. Følg procedurerne i [Efter du har udført arbejde på computerens indvendige dele](#).

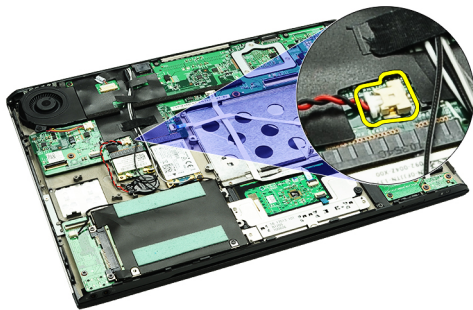




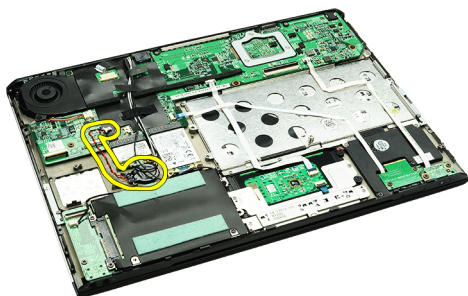
# Knapcellebatteri


## Sådan fjernes knapcellebatteriet

1. Følg procedurerne i [Før du udfører arbejde på computeren](#).
2. Fjern [SD-kortet \(Secure Digital\)](#).
3. Fjern [bunddækslet](#).
4. Fjern [batteriet](#).
5. Fjern [kortlæserens kort](#).
6. Tag knapcellebatteriets kabelstik ud af bundkortet.




7. Frigør og fjern knapcellebatteriet fra computeren.

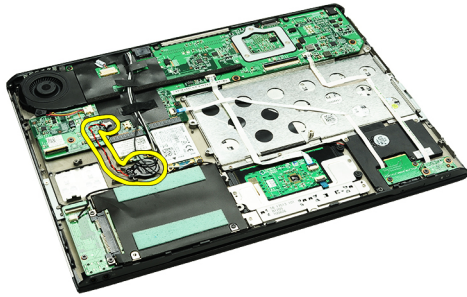


 **BEMÆRK:** For at genmontere knapcellebatteriet, se [Sådan installeres knapcellebatteriet](#).

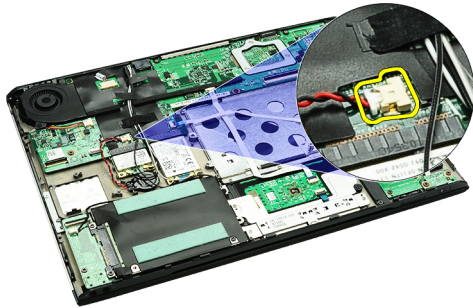
## Sådan installeres knapcellebatteriet

 **BEMÆRK:** For at fjerne eller finde knapcellebatteriet [Sådan fjernes knapcellebatteriet](#).

1. Sæt knapcellebatteriet på plads.



2. Tilslut knapcellebatteriets kabel til bundkortet.

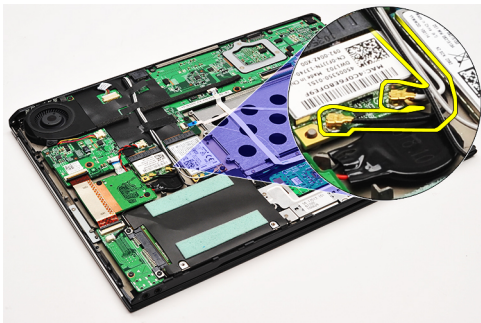


3. Installer [kortlæserens kort](#).
4. Installer [batteriet](#).
5. Installer [bunddækslet](#).
6. Installer [SD-kortet \(Secure Digital\)](#).
7. Følg procedurerne i [Efter du har udført arbejde på computerens indvendige dele](#).

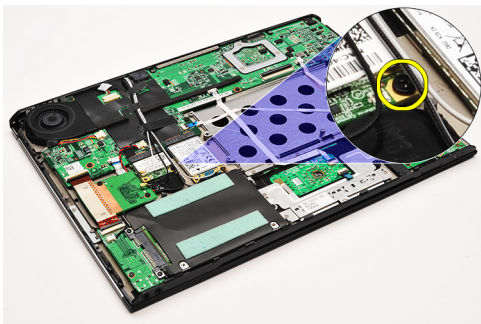
# Kort til trådløst lokalnetværk (Wireless Local Area Network – WLAN)

## Sådan fjernes kort til trådløst lokalnetværk (Wireless Local Area Network – WLAN)

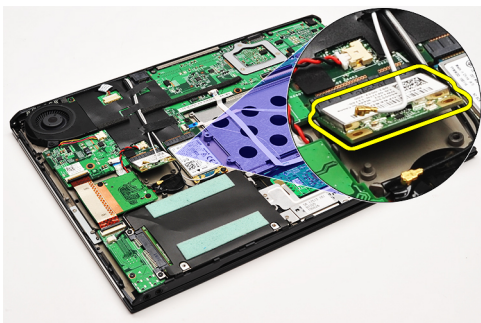
1. Følg procedureerne i [Før du udfører arbejde på computeren](#).
2. Fjern [SD-kortet \(Secure Digital\)](#).
3. Fjern [bunddækslet](#).
4. Fjern [batteriet](#).
5. Frakobl antennekablerne fra WLAN-kortet.



6. Fjern skruen, der fastgør WLAN kortet til computeren.



7. Skub og fjern WLAN-kortet fra dets stik på bundkortet.



 **BEMÆRK:** For at installere WLAN-kortet, se [Sådan installeres kort til trådløst lokalnetværk \(Wireless local area network – WLAN\)](#).

## Sådan installeres kort til trådløst lokalnetværk (Wireless Local Area Network – WLAN)

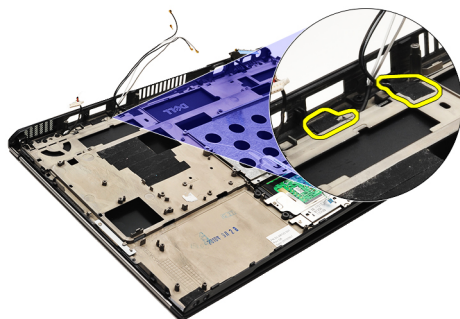
 **BEMÆRK:** For at fjerne eller finde WLAN-kortet, se [Sådan fjernes kort til trådløst lokalnetværk \(Wireless local area network – WLAN\)](#).

1. Indsæt WLAN-kortet i dets stik i en vinkel på 45 grader.
2. Genmonter og stram skruen, der fastgør WLAN-kortet til computeren.
3. Tilslut de sorte og hvide antennekabler til deres respektive stik markeret på WLAN-kortet.
4. Installer [batteriet](#).
5. Installer [bunddækslet](#).
6. Installer [SD-kortet \(Secure Digital\)](#).
7. Følg procedurerne i [Efter du har udført arbejde på computerens indvendige dele](#).

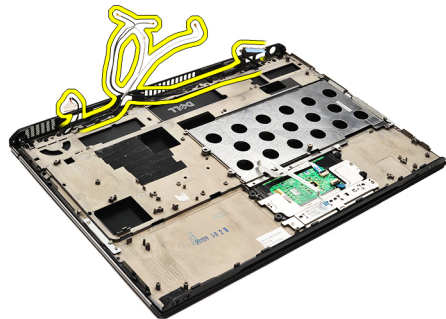
# Håndledsstøtte og skærmmodul

## Sådan fjernes håndledsstøtten og skærmmodulet

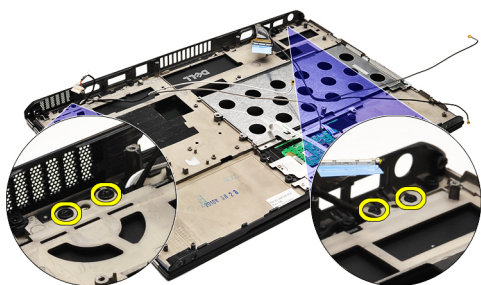
1. Følg procedurerne i [Før du udfører arbejde på computeren](#).
2. Fjern [SD-kortet \(Secure Digital\)](#).
3. Fjern [bunddækslet](#).
4. Fjern [batteriet](#).
5. Fjern [lydkort og harddisk](#).
6. Fjern [kort til trådløst lokalnetværk \(Wireless Local Area Network – WLAN\)](#).
7. Fjern [kort til trådløst wide area network \(Wireless Wide Area Network – WWAN\)](#).
8. Fjern [LED-dækslet](#).
9. Fjern [hukommelsen](#).
10. Fjern [tastaturet](#).
11. Fjern [kortlæserens kort](#).
12. Fjern [knapcellebatteriet](#).
13. Fjern [køleblæseren](#).
14. Fjern [Bundkortet](#).
15. Fjern stofbåndene for at frigøre antennekablerne fra computeren.




16. Frigør kablerne til antenne, kamera og skærm fra computeren.




17. Fjern skruerne for at frigøre skærmmodulet fra håndledsstøtten.



18. Træk kablerne ud af åbningerne i håndledsstøtten for at frigøre skærmmodulet fra håndledsstøtten.

 **BEMÆRK:** For at installere håndledsstøtten og skærmmodulet, se [Sådan installeres håndledsstøtten og skærmmodulet](#)

## Sådan installeres håndledsstøtten og skærmmodulet

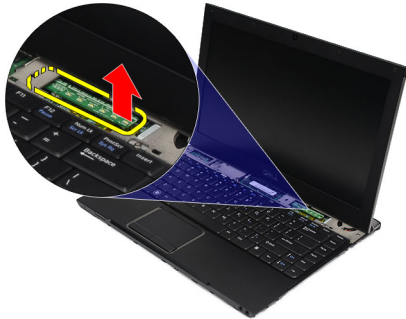
 **BEMÆRK:** For at fjerne eller finde bundkortet, se [Sådan fjernes håndledsstøtten og skærmmodulet](#).


1. Før alle kabler fra skærmmodulet ind i åbningerne i håndledsstøtten.
2. Ret håndledsstøtten og skærmmodulet ind efter computerens bund.
3. Stram skrueene, der fastgør håndledsstøtten og skærmmodulet til computerens bund.
4. Før antennekablerne til deres oprindelige position og anvend stofbåndene til at fastgøre dem til computeren.
5. Installer [bundkortet](#).
6. Installer [kølblæseren](#).
7. Installer [knapcellebatteriet](#).
8. Installer [kortlæseren](#).
9. Installer [tastaturet](#).
10. Installer [hukommelsen](#).
11. Installer [LED-dækslet](#).
12. Installer [kort til trådløst wide area network \(Wireless Wide Area Network – WWAN\)](#).
13. Installer [kort til trådløst lokalnetværk \(Wireless Local Area Network – WLAN\)](#).
14. Installer [lydkortet og harddisken](#).
15. Installer [batteriet](#).
16. Installer [bunddækslet](#).
17. Installer [SD-kortet \(Secure Digital\)](#).
18. Følg procedurerne i [Efter du har udført arbejde på computerens indvendige dele](#).

# Mediekort


## Sådan fjernes mediekortet

1. Følg procedurerne i [Før du udfører arbejde på computeren.](#)
2. Fjern [LED-dækslet.](#)
3. Træk forsigtigt vha. en plastiksyl mediekortet og fjern det fra bundkortet.



 **BEMÆRK:** For at genmontere bundkortet, se [Sådan installeres mediekortet.](#)

## Sådan installeres mediekortet

 **BEMÆRK:** For at fjerne eller finde bundkortet, se [Sådan fjernes mediekortet.](#)

1. Genmonter og skub forsigtigt mediekortet ind i dets åbning på bundkortet.
2. Installer [LED-dækslet.](#)
3. Følg procedurerne i [Efter du har udført arbejde på computerens indvendige dele.](#)





# Højtaler

## Sådan fjernes højtaleren

1. Følg procedurerne i [Før du udfører arbejde på computeren.](#)
2. Fjern [SD-kortet \(Secure Digital\).](#)
3. Fjern [bunddækslet.](#)
4. Fjern [batteriet.](#)
5. Fjern [skærmens lukkesensor.](#)
6. Fjern [lydkort og harddisk.](#)
7. Fjern stofbåndene, der fastgør højtalerkablet til computeren.



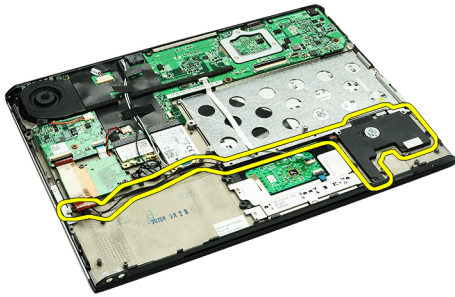
8. Frakobl pegfeltets kabel fra dets stik på bundkortet.




9. Fjern skrueerne, der fastgør højtaleren til computeren.




10. Frakobl højtalerkablet fra lydkortet og frigør det fra dets kabelkanaler på computeren.



11. Fjern højttaleren fra computeren.

 **BEMÆRK:** For at genmontere højttaleren, se [Sådan installeres højttaleren](#).

## Sådan installeres højttaleren

 **BEMÆRK:** For at fjerne eller finde højttaleren, se [Sådan fjernes højttaleren](#).

1. Anbring højttaleren i dets stik på computeren.
2. Stram skruerne, der fastgør højttaleren til computeren.
3. Før højtalerkablet tilbage i dets kabelkanaler på computeren.
4. Fastgør højtalerkablet til computeren, vha. de medfølgende stofbånd.
5. Installer [lydkortet og harddisken](#).
6. Installer [skærmens lukkesensor](#).
7. Installer [batteriet](#).
8. Installer [bunddækslet](#).
9. Installer [SD-kortet \(Secure Digital\)](#).
10. Følg procedurerne i [Efter du har udført arbejde på computerens indvendige dele](#).

# Skærmramme

## Sådan fjernes skærmrammen

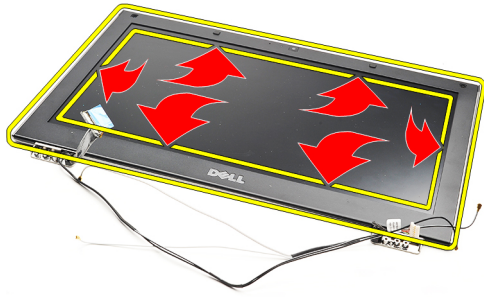
1. Følg procedurerne i [Før du udfører arbejde på computeren](#).
2. Fjern [SD-kortet \(Secure Digital\)](#).
3. Fjern [bunddækslet](#).
4. Fjern [batteriet](#).
5. Fjern [kort til trådløst lokalt netværk \(Wireless Local Area Network – WLAN\)](#).
6. Fjern [kort til trådløst wide area network \(Wireless Wide Area Network – WWAN\)](#).
7. Fjern [LED-dækslet](#).
8. Fjern [hukommelsen](#).
9. Fjern [tastaturet](#).
10. Fjern [køleblæseren](#).
11. Fjern [bundkortet](#).
12. Fjern [håndledsstøtte- og skærmmodul](#).
13. Fjern skruehætterne fra skærmrammen.



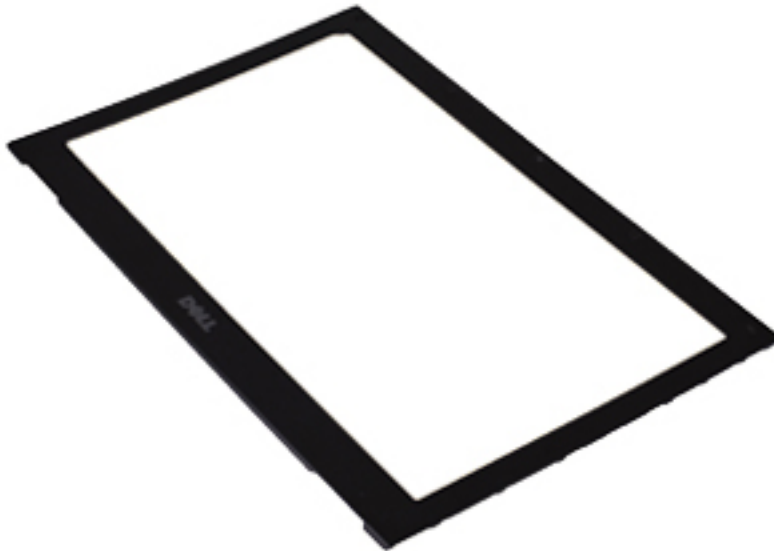
14. Fjern skrueerne, der fastgør skærmrammen til skærmmodul.




15. Lirk under skærmrammen med en plastiksyl for at frigøre den fra skærmmodul.




16. Løft skærmrammen og fjern den fra skærmmodulet.



 **BEMÆRK:** For at installere skærmrammen, se [Sådan installeres skærmrammen](#).

## Sådan installeres skærmrammen

 **BEMÆRK:** For at fjerne eller finde skærmrammen, se [Sådan fjernes skærmrammen](#).

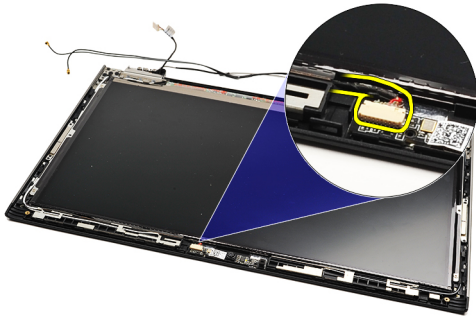
1. Flugt skærmrammen med skærmmodulet og klik den forsigtigt på plads.
2. Genmonter og stram skruerne for at fastgøre skærmrammen til skærmmodulet.
3. Genmonter skruehætterne.

4. Installer [håndledsstøtte- og skærmmodulet](#).
5. Installer [bundkortet](#).
6. Installer [kølblæseren](#).
7. Installer [tastaturet](#).
8. Installer [hukommelsen](#).
9. Installer [LED-dækslet](#).
10. Installer [kort til trådløst wide area network \(Wireless Wide Area Network – WWAN\)](#).
11. Installer [kort til trådløst lokalnetværk \(Wireless Local Area Network – WLAN\)](#).
12. Installer [batteriet](#).
13. Installer [bunddækslet](#).
14. Installer [SD-kortet \(Secure Digital\)](#).
15. Følg procedurerne i [Efter du har udført arbejde på computerens indvendige dele](#).

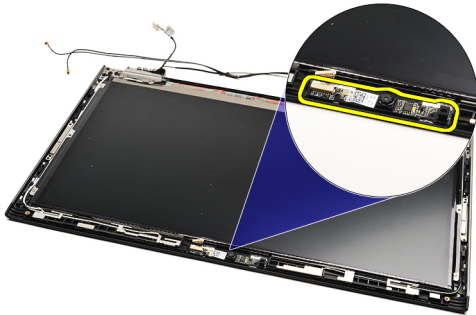
# Kamera


## Sådan fjernes kameraet

1. Følg procedurerne i [Før du udfører arbejde på computeren](#).
2. Fjern [SD-kortet \(Secure Digital\)](#).
3. Fjern [bunddækslet](#).
4. Fjern [batteriet](#).
5. Fjern [skærmrammen](#).
6. Frakobl kamerakablet fra kameramodulet.




7. Lirk forsigtigt vha. en plastiksyl kameraet for at frigøre det fra skærmens bagdæksel.



 **BEMÆRK:** For at genmontere kameraet, se [Sådan installeres kameraet](#).

## Sådan installeres kameraet

 **BEMÆRK:** For at fjerne eller finde kameraet, se [Sådan fjernes kameraet](#).

1. Tilslut kamerakablet til kameraet.
2. Fastgør kameraet til skærmdækslet.
3. Genmonter [skærmrammen](#).
4. Genmonter [batteriet](#).
5. Genmonter [bunddækslet](#).
6. Genmonter [SD-kortet \(Secure Digital\)](#).

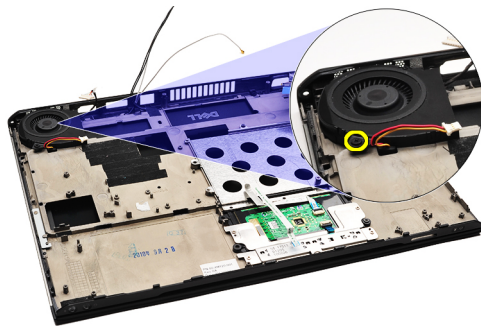
7. Følg procedureerne i [Efter du har udført arbejde på computerens indvendige dele.](#)



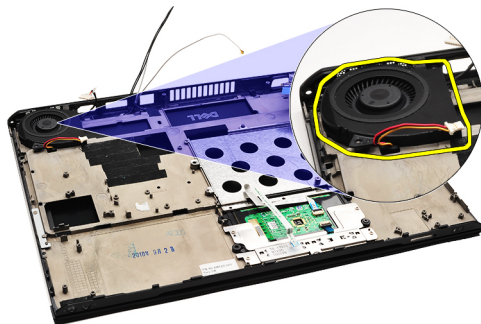
# Køleblæser

## Sådan fjernes køleblæseren

1. Følg procedurerne i [Før du udfører arbejde på computeren](#).
2. Fjern [SD-kortet \(Secure Digital\)](#).
3. Fjern [bunddækslet](#).
4. Fjern [batteriet](#).
5. Fjern [lydkort og harddisk](#).
6. Fjern [kort til trådløst lokalnetværk \(Wireless Local Area Network – WLAN\)](#).
7. Fjern [kort til trådløst wide area network \(Wireless Wide Area Network – WWAN\)](#).
8. Fjern [LED-dækslet](#).
9. Fjern [hukommelsen](#).
10. Fjern [tastaturet](#).
11. Fjern [kortlæserens kort](#).
12. Fjern [knapcellebatteriet](#).
13. Fjern [bundkortet](#).
14. Fjern skruen, der fastgør køleblæseren til computeren.




15. Løft bæseren op og væk fra computeren.



**BEMÆRK:** For at installere køleblæseren, se [Sådan installeres køleblæseren](#).

## Sådan installeres kølblæseren

 **BEMÆRK:** For at fjerne eller finde kølelegemet og blæsermodulet, se [Sådan fjernes kølblæseren](#).

1. Anbring blæseren i dets åbning på computeren.
2. Genmonter og stram skruen, der fastgør blæseren til computeren.
3. Tilslut kølblæserens kabel til bundkortet.
4. Installer [bundkortet](#).
5. Installer [knapcellebatteriet](#).
6. Installer [kortlæserens kort](#).
7. Installer [tastaturet](#).
8. Installer [hukommelsen](#).
9. Installer [LED-dækslet](#).
10. Installer [kort til trådløst wide area network \(Wireless Wide Area Network – WWAN\)](#).
11. Installer [kort til trådløst lokalnetværk \(Wireless Local Area Network – WLAN\)](#).
12. Installer [lydkortet og harddisken](#).
13. Installer [batteriet](#).
14. Installer [bunddækslet](#).
15. Installer [SD-kortet \(Secure Digital\)](#).
16. Følg procedurerne i [Efter du har udført arbejde på computerens indvendige dele](#).

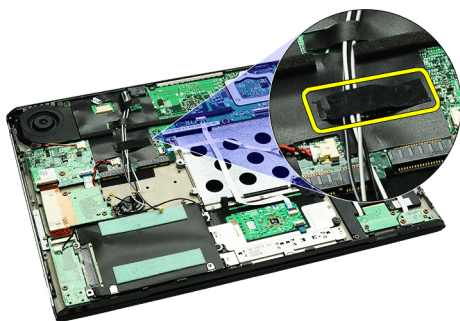
# Bundkort

## Sådan fjernes bundkortet

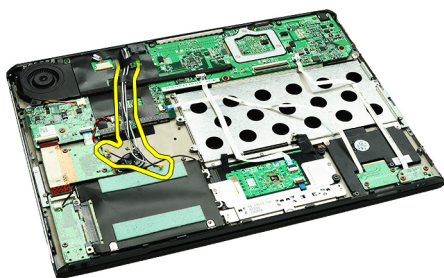
1. Følg procedurerne i [Før du udfører arbejde på computeren](#).
2. Fjern [SD-kortet \(Secure Digital\)](#).
3. Fjern [bunddækslet](#).
4. Fjern [batteriet](#).
5. Fjern [kort til trådløst lokalnetværk \(Wireless Local Area Network – WLAN\)](#).
6. Fjern [kort til trådløst wide area network \(Wireless Wide Area Network – WWAN\)](#).
7. Fjern [LED-dækslet](#).
8. Fjern [hukommelsen](#).
9. Fjern [tastaturet](#).
10. Træk i den blå tap for at frakoble skærmkablet fra bundkortet.



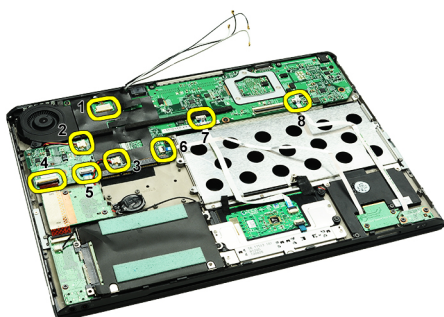
11. Vend computeren om og fjern stofbåndene, for at frigøre antennekablerne fra computeren.



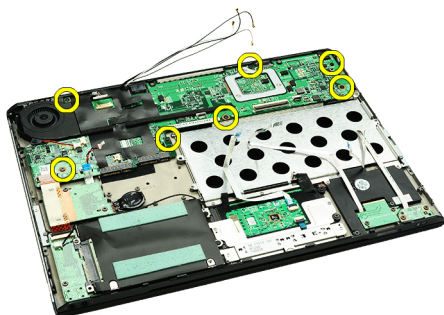
12. Fjern forsigtigt antennekablerne.



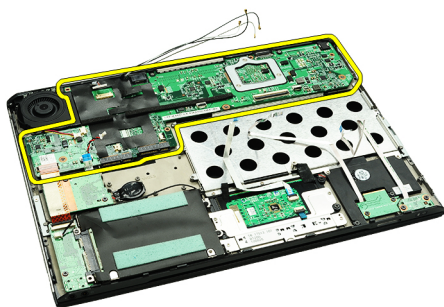
13. Frakobl kameraet, køleblæseren, knapcellebatteriet, harddisken, SD-kortlæseren, SIM-kortlæseren, LED-kortet og pegfeltets flekskabler fra bundkortet.




14. Fjern skruerne, der fastgør bundkortet til computeren.




15. Løft bundkortet op og væk fra computeren.



 **BEMÆRK:** For at genmontere bundkortet, se [Sådan installeres bundkortet](#).

## Sådan installeres bundkortet

 **BEMÆRK:** For at fjerne eller finde bundkortet, se [Sådan fjernes bundkortet](#).

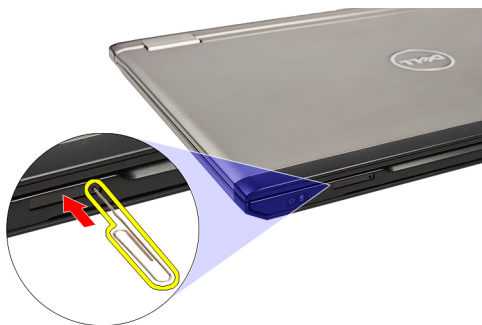
1. Anbring bundkortet på sin plads på computerens bund.
2. Stram skruerne, der fastgør bundkortet til computeren.
3. Tilslut kameraets kabel, køleblæserens kabel, knapcellebatteriets kabel, harddiskens kabel, SD-kortlæserens kabel, SIM-kortlæserens kabel, pegefeltets flekskabel og LED-kortets kabel til bundkortet.
4. Genmonter og før antennekablerne tilbage gennem stofbåndet til deres oprindelige placering.
5. Vend computeren om og tilslut skærmerkablet til computeren.
6. Installer [tastaturet](#).
7. Installer [hukommelsen](#).
8. Installer [LED-dækslet](#).
9. Installer [kort til trådløst wide area network \(Wireless Wide Area Network – WWAN\)](#).
10. Installer [kort til trådløst lokalnetværk \(Wireless Local Area Network – WLAN\)](#).
11. Installer [batteriet](#).
12. Installer [bunddækslet](#).
13. Installer [SD-kortet \(Secure Digital\)](#).
14. Følg procedurerne i [Efter du har udført arbejde på computerens indvendige dele](#).



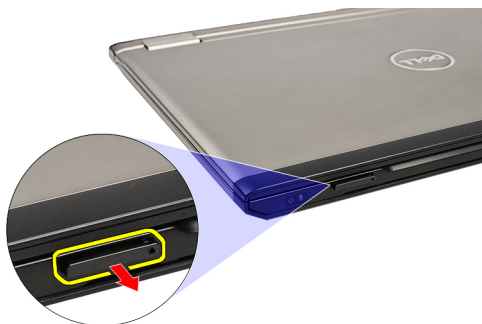
# SIM-kort (Subscriber Identity Module)

## Sådan fjernes SIM-kortet (Subscriber Identity Module)

1. Følg procedurerne i [Før du udfører arbejde på computeren](#).
2. Fjern [SD-kortet \(Secure Digital\)](#).
3. Fjern [bunddækslet](#).
4. Fjern [batteriet](#).
5. Indsæt en papirclips i det lille hul på SIM-kortholderen for at frigøre SIM-kortholderen fra dets stik.



6. Skub SIM-kortholderen ud af systemet.



7. Fjern SIM-kortet fra SIM-kortholderen.



**BEMÆRK:** For at genmontere SIM-kortet, se [Sådan installeres SIM-kortet \(Subscriber Identity Module\)](#).

## Sådan installeres SIM-kortet (Subscriber Identity Module)



**BEMÆRK:** For at fjerne eller finde SIM-kortet, se [Sådan fjernes SIM-kortet \(Subscriber Identity Module\)](#).

1. Anbring SIM-kortet i SIM-kortholderen.
2. Skub SIM-kortholderen sammen med SIM-kort ind i dets rum indtil du hører et klik.
3. Følg procedurerne i [Efter du har udført arbejde på computerens indvendige dele](#).



# Hukommelse


## Sådan fjernes hukommelsen

1. Følg procedurerne i [Før du udfører arbejde på computeren.](#)
2. Fjern [LED-dækslet.](#)
3. Brug fingerspidserne til at adskille fastgørelsesklemmerne på hver side af hukommelsesmodulstikket, indtil hukommelsesmodul springer op.




4. Fjern hukommelsesmodul fra dets stik på bundkortet ved at trække modulet af bundkortet i en vinkel på 45 grader.



 **BEMÆRK:** For at genmontere hukommelsen, se [Sådan installeres hukommelsen.](#)

## Sådan installeres hukommelsen

 **BEMÆRK:** For at fjerne eller finde hukommelsen, se [Sådan fjernes hukommelsen.](#)

1. Skub hukommelsesmodul ind i hukommelsesstikket.
2. Tryk på klemmen for at fastgøre hukommelsesmodul til bundkortet.
3. Installer [LED-dækslet.](#)
4. Følg procedurerne i [Efter du har udført arbejde på computerens indvendige dele.](#)



# LED-dæksel


## Sådan fjernes LED-dækslet

1. Følg procedurerne i [Før du udfører arbejde på computeren](#).
2. Lirk, startende fra systemets højre side, med en plastiksyl LED-dækslet op fra computeren.



3. Træk LED-dækslet hen imod tastaturet og fjern det fra computeren.



 **BEMÆRK:** For at genmontere LED-dækslet, se [Sådan installeres LED-dækslet](#).

## Sådan installeres LED-dækslet

For at fjerne eller finde LED-dækslet, se [Sådan fjernes LED-dækslet](#).

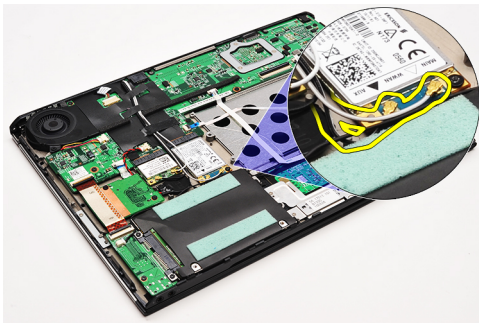
1. Skub LED-dækslet ind under skærmmodulet og tryk på det indtil det klikker på plads.
2. Følg procedurerne i [Efter du har udført arbejde på computerens indvendige dele](#).



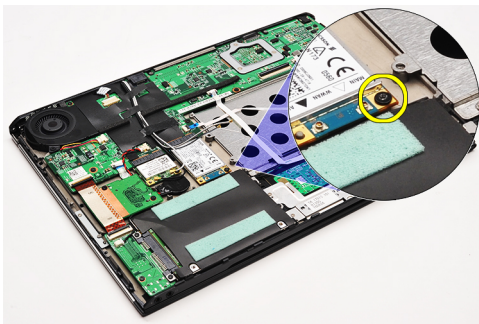
# Kort til trådløst wide area network (Wireless Wide Area Network – WWAN)

## Sådan fjernes kort til trådløst wide area network (Wireless Wide Area Network – WWAN)

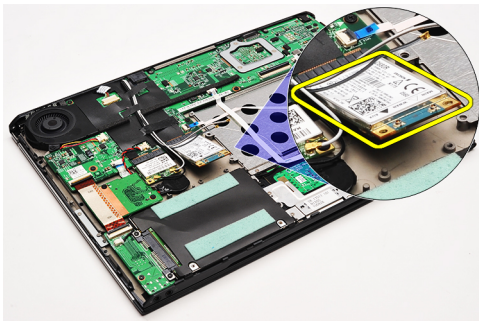
1. Følg procedureerne i [Før du udfører arbejde på computeren](#).
2. Fjern [SD-kortet \(Secure Digital\)](#).
3. Fjern [bunddækslet](#).
4. Fjern [batteriet](#).
5. Fjern antennekablerne fra WWAN-kortet.




6. Fjern skruen, der fastgør WWAN-kortet til computeren.




7. Skub WWAN-kortet fra dets stik og fjern det fra computeren.



 **BEMÆRK:** For at genmontere WWAN-kortet, se [Sådan installeres kort til trådløst wide area network \(Wireless Wide Area Network – WWAN\)](#).

## Sådan installeres kort til trådløst wide area network (Wireless Wide Area Network – WWAN)

 **BEMÆRK:** For at fjerne eller finde WWAN-kortet, se [Sådan fjernes kort til trådløst wide area network \(Wireless Wide Area Network – WWAN\)](#).

1. Indsæt WWAN-kortet i dets stik i en vinkel på 45 grader.
2. Genmonter og stram skruen, der fastgør WWAN-kortet til computeren.
3. Tilslut antennekablet til WWAN-kortet.
4. Installer [batteriet](#).
5. Installer [bunddækslet](#).
6. Installer [SD-kortet \(Secure Digital\)](#).
7. Følg procedurerne i [Efter du har udført arbejde på computerens indvendige dele](#).

# Tastatur

## Sådan fjernes tastaturet

1. Følg procedurerne i [Før du udfører arbejde på computeren.](#)
2. Fjern [SD-kortet \(Secure Digital\).](#)
3. Fjern [bunddækslet.](#)
4. Fjern [batteriet.](#)
5. Fjern [LED-dækslet.](#)
6. Fjern skrueerne, der fastgør tastaturet til computeren.



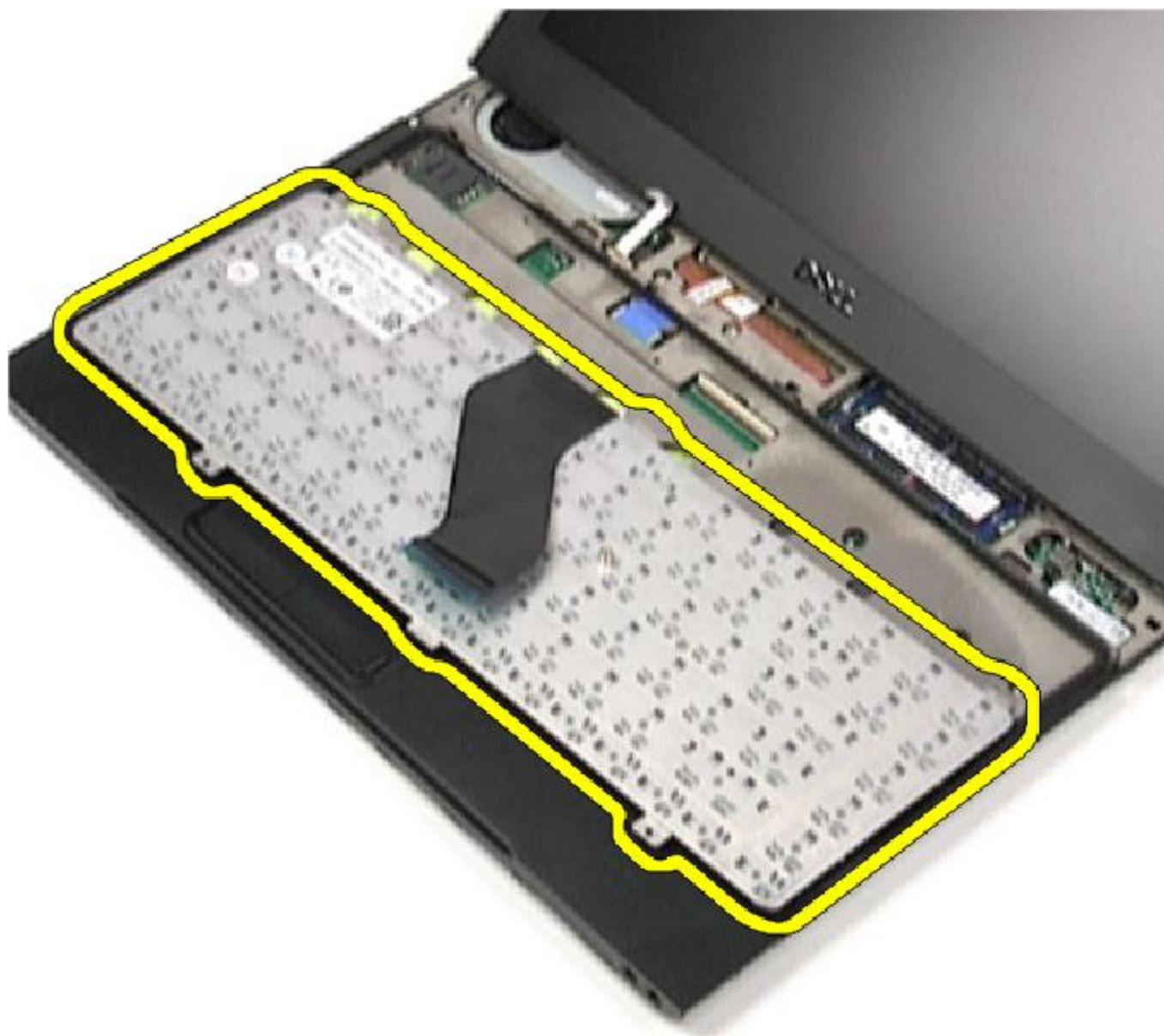
7. Vend tastaturet om, og læg det på håndledsstøtten.




8. Løft klemmen for at frigøre tastaturkablet og frakoble det fra computeren.




9. Løft tastaturet op og væk fra computeren.



 **BEMÆRK:** For at installere tastaturet, se [Sådan installeres tastaturet](#).

## Sådan installeres tastaturet

 **BEMÆRK:** For at fjerne eller finde tastaturet, se [Sådan fjernes tastaturet](#).

1. Anbring tastaturet på håndledsstøtten med bunden op.
2. Tilslut tastaturkablet til dets stik på bundkortet.
3. Vend tastaturet om, og læg det på håndledsstøtten.
4. Genmonter og stram skruerne, der fastgør tastaturet til håndledsstøtten.
5. Installer [LED-dækslet](#).



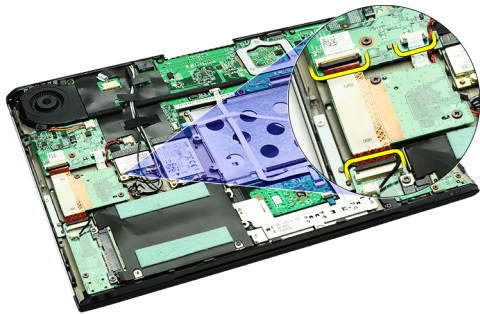
6. Installer [batteriet](#).
7. Installer [bunddækslet](#).
8. Installer [SD-kortet \(Secure Digital\)](#).
9. Følg procedurerne i [Efter du har udført arbejde på computerens indvendige dele](#).



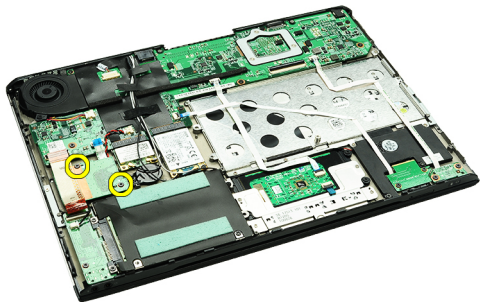
# Kortlæserens kort

## Sådan fjernes kortlæserens kort

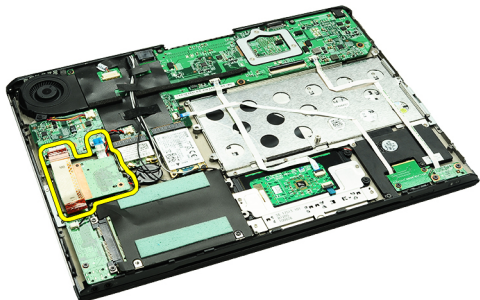
1. Følg procedurerne i [Før du udfører arbejde på computeren.](#)
2. Fjern [SD-kortet \(Secure Digital\).](#)
3. Fjern [bunddækslet.](#)
4. Fjern [batteriet.](#)
5. Fjern [lyd- og harddiskmodulet.](#)
6. Frakobl kortlæserens kabel fra bundkortet.



7. Fjern skrueerne, der fastgør kortlæserens kort til computeren.




8. Løft kortlæserens kort og fjern det fra computeren.



**BEMÆRK:** For at udskifte kortlæserens kort, se [Sådan installeres kortlæserens kort.](#)

## Sådan Installeres kortlæserens kort

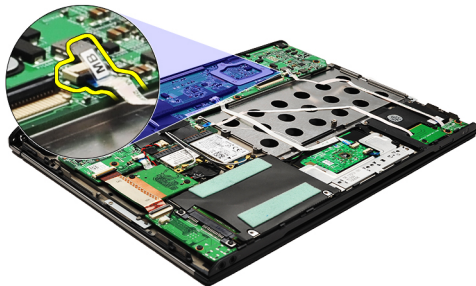
 **BEMÆRK:** For at fjerne eller finde kortlæserens kort, se [Sådan fjernes kortlæserens kort](#).

1. Anbring kortlæserens kort i dets rum.
2. Tilslut kortlæserens kabel til bundkortet.
3. Genmonter og stram skruerne, der fastgør kortlæserens kort til computeren.
4. Installer [lyd- og harddiskmodulet](#).
5. Installer [batteriet](#).
6. Installer [bunddækslet](#).
7. Installer [SD-kortet \(Secure Digital\)](#).
8. Følg procedurerne i [Efter du har udført arbejde på computerens indvendige dele](#).

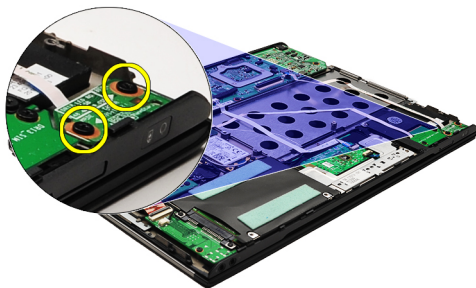
# Skærmens lukkesensor

## Sådan fjernes skærmens lukkesensor.

1. Følg procedurerne i [Før du udfører arbejde på computeren.](#)
2. Fjern [SD-kortet \(Secure Digital\).](#)
3. Fjern [bunddækslet.](#)
4. Fjern [batteriet.](#)
5. Frakobl og frigør flekskablet, der tilslutter skærmens lukkesensor til bundkortet.



6. Genmonter skruerne, der fastgør skærmens lukkesensor til computeren.



7. Løft skærmens lukkesensor op og væk fra computeren sammen med dets flekskabel.



**BEMÆRK:** For at installere skærmens lukkesensor, se [Sådan installeres skærmens lukkesensor.](#)

## Sådan installeres skærmens lukkesensor.



**BEMÆRK:** For at fjerne eller finde skærmens lukkesensor, se [Sådan fjernes skærmens lukkesensor](#).

1. Tilslut flekskablet, der tilslutter skærmens lukkesensor til bundkortet.
2. Genmonter og stram skruerne, der fastgør skærmens lukkesensor til computeren.
3. Installer [batteriet](#).
4. Installer [bunddækslet](#).
5. Installer [SD-kortet \(Secure Digital\)](#).
6. Følg procedurerne i [Efter du har udført arbejde på computerens indvendige dele](#).

# Skærmpanel

## Sådan fjernes skærmpanelet

1. Følg procedurerne i [Før du udfører arbejde på computeren](#).
2. Fjern [SD-kortet \(Secure Digital\)](#).
3. Fjern [bunddækslet](#).
4. Fjern [batteriet](#).
5. Fjern [kort til trådløst wide area network \(Wireless Wide Area Network – WWAN\)](#).
6. Fjern [kort til trådløst lokalnetværk \(Wireless Local Area Network – WLAN\)](#).
7. Fjern [LED-dækslet](#).
8. Fjern [hukommelsen](#).
9. Fjern [tastaturet](#).
10. Fjern [køleblæseren](#).
11. Fjern [bundkortet](#).
12. Fjern [håndledsstøtten og skærmmodul](#).
13. Fjern [skærmrammen](#).
14. Fjern [skærmhængslerne](#).
15. Fjern skruerne, der fastgør skærmpanelet til skærmens bagdæksel.




16. Løft skærmpanelet langs dets kabel af skærmens bagdæksel.




17. Fjern den tape, der fastgør skærmkablet til skærmpanelet og træk kablet ud af dets stik.



 **BEMÆRK:** For at genmontere skærmpanelet se [Sådan installeres skærmpanelet](#).

## Sådan installeres skærmpanelet

 **BEMÆRK:** For at fjerne eller finde skærmpanelet, se [Sådan fjernes skærmpanelet](#).

1. Tilslut skærmkablet til skærmdækslet og anvend tape til at fastgøre skærmkablet til skærmdækslet.
2. Anbring skærmpanelet på skærmens bagdæksel.
3. Genmonter og stram skruerne, der fastgør skærmpanelet til skærmens bagdæksel.
4. Installer [skærmhængslerne](#).
5. Fjern [skærmrammen](#).
6. Installer [håndledsstøtten og skærmmodul](#).
7. Installer [bundkortet](#).
8. Installer [kølblæseren](#).
9. Installer [tastaturet](#).
10. Installer [hukommelsen](#).
11. Installer [LED-dækslet](#).
12. Installer [kort til trådløst lokalt netværk \(Wireless Local Area Network – WLAN\)](#).
13. Installer [kort til trådløst wide area network \(Wireless Wide Area Network – WWAN\)](#).
14. Installer [batteriet](#).
15. Installer [bunddækslet](#).
16. Installer [SD-kortet \(Secure Digital\)](#).
17. Følg procedurerne i [Efter du har udført arbejde på computerens indvendige dele](#).



# Skærmhængsler

## Sådan fjernes skærmhængslerne

1. Følg procedurerne i [Før du udfører arbejde på computeren](#).
2. Fjern [SD-kortet \(Secure Digital\)](#).
3. Fjern [bunddækslet](#).
4. Fjern [batteriet](#).
5. Fjern [kort til trådløst lokalt netværk \(Wireless Local Area Network – WLAN\)](#).
6. Fjern [kort til trådløst wide area network \(Wireless Wide Area Network – WWAN\)](#).
7. Fjern [LED-dækslet](#).
8. Fjern [hukommelsen](#).
9. Fjern [tastaturet](#).
10. Fjern [bundkortet](#).
11. Fjern [håndledsstøtten og skærmmodul](#).
12. Fjern [skærmrammen](#).
13. Fjern skuerne, der fastgør kabelholderne.



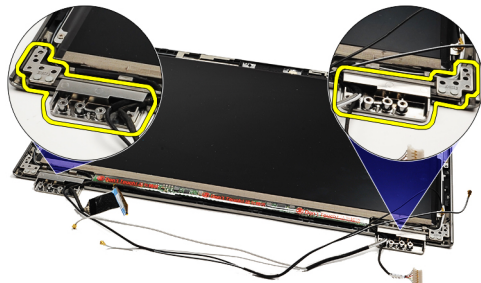
14. Fjern kabelholderne.




15. Fjern skuerne, der fastgør skærmhængslerne.




16. Fjern skærmhængslerne.



 **BEMÆRK:** For at genmontere skærmhængslerne se [Sådan installeres skærmhængslerne](#).

## Sådan installeres skærmhængslerne

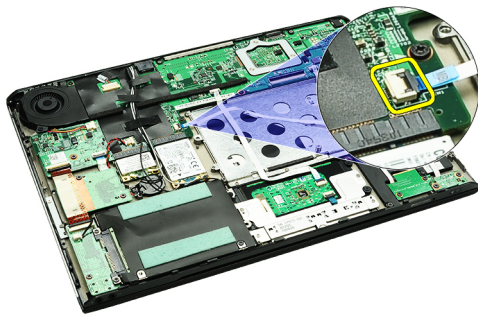
 **BEMÆRK:** For at fjerne eller finde skærmhængslerne, se [Sådan fjernes skærmhængslerne](#).

1. Anbring skærmhængslerne i passende stilling.
2. Stram skruerne, der fastgør venstre og højre skærmhængsel.
3. Indsæt kabelholderene i begge skærmhængslerne.
4. Genmonter og stram skruerne der fastgør hver kabelholder.
5. Installer [skærmrammen](#).
6. Installer [håndledsstøtten og skærmmodul](#).
7. Installer [bundkortet](#).
8. Installer [tastaturet](#).
9. Installer [hukommelsen](#).
10. Installer [LED-dækslet](#).
11. Installer [kort til trådløst wide area network \(Wireless Wide Area Network – WWAN\)](#)
12. Installer [kort til trådløst lokalnetværk \(Wireless Local Area Network – WLAN\)](#).
13. Installer [batteriet](#)
14. Installer [bunddækslet](#).
15. Installer [SD-kortet \(Secure Digital\)](#).
16. Følg procedurerne i [Efter du har udført arbejde på computerens indvendige dele](#).

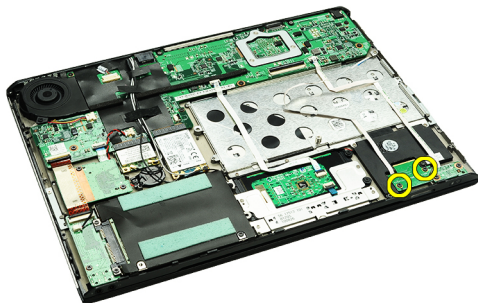
# SIM-kort (Subscriber Identity Module)

## Sådan fjernes SIM-kortet (Subscriber Identity Module).

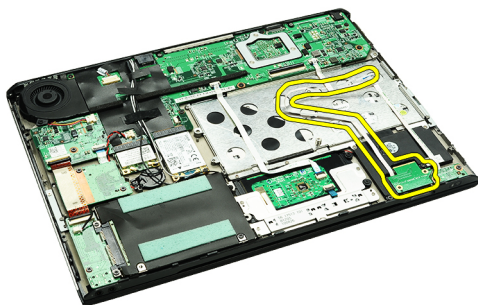
1. Følg procedurerne i [Før du udfører arbejde på computeren.](#)
2. Fjern [SD-kortet \(Secure Digital\).](#)
3. Fjern [bunddækslet.](#)
4. Fjern [batteriet.](#)
5. Fjern [SIM-kortet.](#)
6. Frakobl SIM-kortets kabel fra bundkortet.



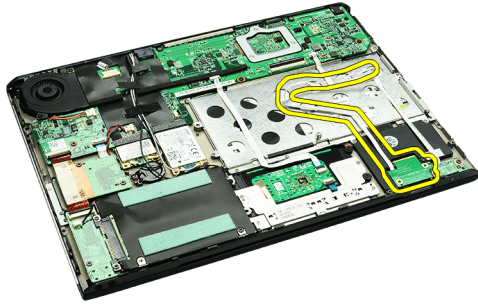
7. Fjern skrueerne, der fastgør SIM-kortet til computeren.



8. Pil forsigtigt SIM-kortets datakabel af computerens metalbeslag.




9. Løft SIM-kortet og SIM-kortets datakabel op og væk fra computeren.



 **BEMÆRK:** For at genmontere SIM-kortet, se [Sådan installeres SIM-kortet \(Subscriber Identity Module\)](#).

## Sådan installeres SIM-kortet (Subscriber Identity Module).

 **BEMÆRK:** For at fjerne eller finde SIM-kortet, se [Sådan fjernes SIM-kortet \(Subscriber Identity Module\)](#).

1. Anbring SIM-kortet i dets åbning.
2. Stram skruerne, der fastgør SIM-kortet til computeren.
3. Tilslut SIM-kortets kabel til bundkortet.
4. Sæt flekskablet på metalbeslaget.
5. Installer [batteriet](#).
6. Installer [bunddækslet](#).
7. Installer [SD-kortet \(Secure Digital\)](#).
8. Installer [SIM-kortet](#).
9. Følg procedurerne i [Efter du har udført arbejde på computerens indvendige dele](#).

# System Setup (Systeminstallation)

## Oversigt

Med System Setup (Systeminstallation) kan du:


- ændre systemkonfigurationsoplysningerne, når du har tilføjet, ændret eller fjernet hardware i computeren.
- angive eller ændre en brugerdefinerbar indstilling, som f.eks. brugeradgangskoden.
- aflæse aktuel hukommelsesmængde eller angive, hvilken type harddisk der er installeret.

Inden du foretager ændringer under System Setup (Systeminstallation), anbefales det, at du skriver oplysningerne fra skærbilledet med System Setup (Systeminstallation) ned, så du har dem til fremtidig reference.

 **FORSIGTIG: Medmindre du er en erfaren computerbruger, skal du undlade at ændre indstillingerne for dette program. Nogle ændringer kan bevirke, at computeren ikke fungerer korrekt.**

## Sådan åbnes System Setup (Systeminstallation)

1. Tænd (eller genstart) computeren.
2. Når det blå DELL-logo vises, skal du vente, indtil F2-prompten vises.
3. Når F2-prompten vises, skal du straks trykke på <F2>.

 **BEMÆRK:** F2-prompten indikerer, at tastaturet er initialiseret. Denne prompt kan blive vist meget hurtigt, så du skal holde øje med den og derefter trykke på <F2>. Hvis du trykker på <F2>, inden prompten vises, registreres tastetrykket ikke.

4. Hvis du venter for længe, og operativsystemlogoet vises, skal du vente, indtil du ser skrivebordet i Microsoft Windows. Luk derefter computeren ned, og forsøg igen.

## Skærmene System Setup (Systeminstallation)

**Menu** – Viser øverst i vinduet System Setup (Systeminstallation). Feltet har en menu, der giver adgang til funktionerne i System Setup (Systeminstallation). Tryk på < Venstre pil >- og < Højre pil >-tasterne for at navigere. Når en **Menuindstilling** er fremhævet, viser **Options List** (Funktionsliste) de funktioner, der definerer den hardware, som er installeret på computeren.

**Options List** – Viser i venstre side af vinduet **System Setup** (Systeminstallation). Feltet viser de funktioner, der definerer computerens konfiguration, herunder installeret hardware, strømbesparelse og sikkerhedsfunktioner. Rul op og ned i listen med Pil op- og Pil ned-tasterne. Når en funktion er fremhævet, viser **Options Field** (Funktionsfelt) funktionens aktuelle og tilgængelige indstillinger.

**Options Field** (Funktionsfelt) – Viser til højre for **Options List** (Funktionsliste) og indeholder oplysninger om hver af de funktioner, der er vist i **Options List** (Funktionsliste). I dette felt kan du få vist oplysninger om computeren og foretage ændringer til de aktuelle indstillinger. Tryk < Enter > for at foretage ændringer i de aktuelle indstillinger. Tryk < ESC > for at vende tilbage til **Options List** (Funktionsliste).

**Help (Hjælp)** – Viser til højre i systeminstallationsvinduet og indeholder hjælpeoplysninger om den funktion, der er valgt i **Options List** (Funktionsliste).



**BEMÆRK:** Ikke alle de indstillinger, der er vist i Options Field (Funktionsfelt), kan ændres.

**Key Functions** Tastefunktioner – Viser under feltet **Options Field** (Funktionsfelt) og viser taster og deres funktioner i det aktive felt i System Setup (Systeminstallation).

Anvend følgende taster til at navigere gennem skærmene i System Setup (Systeminstallation):

Tastefunktion	Handling
< F2 >	Viser oplysninger om et valgt emne i System Setup (Systeminstallation).
< Esc >	Afslut den aktuelle visning eller skift den aktuelle visning til siden <b>Exit</b> i System Setup (Systeminstallation).
< Op-pil > eller < Ned-pil >	Vælg et emne, der skal vises.
< Venstre-pil > eller < Højre-pil >	Vælg en menu, der skal vises.
- eller +	Skift eksisterende emneværdi.
< Enter >	Vælg undermenuen eller udfør kommando.
< F9 >	Indlæs installationsstandard.
< F10 >	Gem aktuel konfiguration og afslut System Setup (Systeminstallation).

## Indstillinger i System Setup (Systeminstallation)

### Main (Overordnet)

<b>System</b>	Viser computerens modelnummer.
<b>Dell Bios Version Name</b>	Viser BIOS-revisionen.
<b>System Date</b>	Nulstiller dato på computerens interne kalender.
<b>System Time</b>	Nulstiller tiden på computerens interne ur.
<b>Processortype</b>	Viser processortypen.
<b>Processor Cores</b>	Viser antallet af processorkerner.
<b>Processor ID</b>	Viser processorens id.
<b>Processor Speed</b>	Viser processorhastigheden.
<b>Processor Minimum Clock Speed</b>	Viser processorens laveste Clockhastighed.
<b>Processor Maximum Clock Speed</b>	Viser processorens højeste Clockhastighed.
<b>L2 Cache Size</b>	Viser processorens L2-cache-størrelse.
<b>L3 Cache Size</b>	Viser processorens L3-cache-størrelse.
<b>System Memory</b>	Viser den samlede computerhukommelse.
<b>Memory Speed</b>	Viser hukommelseshastigheden.

<b>Memory Channel Mode</b>	Viser kanaltilstanden (single eller dual channel).
<b>Internal HDD</b>	Viser harddiskens modelnummer.
<b>Video Controller</b>	Viser modelnummeret for det skærmkort, der er installeret på computeren.
<b>Video BIOS Version</b>	Viser skærmkortets BIOS-version.
<b>Video Memory</b>	Viser skærmhukommelsens størrelse.
<b>Panel Type</b>	Viser skærmpaneltype.
<b>Native Resolution</b>	Viser skærmens oprindelige opløsning.
<b>Panel DBC EDID Value</b>	Viser værdi for EDID.
<b>Audio Controller</b>	Viser lydkorttypen, der er installeret på computeren.
<b>WWAN</b>	Viser hvilken type kort til trådløst wide area network, der er installeret på computeren.
<b>Bluetooth Device</b>	Viser Bluetooth®-korttypen, der er installeret på computeren.
<b>Wireless Device</b>	Viser trådløstkort-typen, der er installeret på computeren.
<b>AC Adapter Type</b>	Viser vekselstrømsadaptertypen.

## Advanced (Avanceret)

<b>System Configuration (Systemkonfiguration)</b>		
<b>Integrated NIC</b>	Aktiverer eller deaktiverer strømforsyningen til det indbyggede netværkskort	Standard: Enabled (Aktiveret)
<b>SATA Mode</b>	Skift SATA-controllertilstanden til enten ATA eller AHCI.	Standard: AHCI
<b>External USB ports</b>	Aktivér eller deaktivér de eksterne USB-porte.	Standard: Enabled (Aktiveret)
<b>Camera</b>	Aktivér eller deaktivér kameraet.	Standard: Enabled (Aktiveret)
<b>Microphone</b>	Aktivér eller deaktivér mikrofonen.	Standard: Enabled (Aktiveret)
<b>DBC Panel</b>	Aktivér eller deaktivér funktionen DBC-panel.	Standard: Enabled (Aktiveret)
<b>Performance (Ydelse)</b>		
<b>Intel SpeedStep Technology</b>	Aktivér Intel SpeedStep.	Standard: Enabled (Aktiveret)
<b>Execute Disable Bit</b>	Giver ekstra beskyttelse mod bufferoverløbsangreb.	Standard: Enabled (Aktiveret)
<b>Intel Virtualization Technology</b>	Gør det muligt for en platform at køre flere operativsystemer og programmer i uafhængige partitioner, så en computer kan fungere som flere virtuelle computere.	Standard: Enabled (Aktiveret)
<b>Power Management (Strømstyring)</b>		

---

## System Configuration (Systemkonfiguration)

---

<b>USB Wake Support</b>	Gør det muligt for USB-enheder at vække computeren fra standby. Denne funktion virker kun, når der er tilsluttet en vekselstrømsadapter.	Standard: Enabled (Aktiveret)
<b>Wake on LAN</b>	Gør det muligt at tænde computeren på afstand. Denne funktion virker kun, når der er tilsluttet en vekselstrømsadapter.	Standard: Enabled (Aktiveret)
<b>Post Behavior (Post-adfærd)</b>		
<b>Adapter Warnings</b>	Aktiverer eller deaktiverer adapteradvarsler.	Standard: Enabled (Aktiveret)
<b>Fast Boot</b>	Gør det muligt for System Setup (Systeminstallationen) at springe visse selvtest, der blev udført ved start (Power on self test – POST) over, hvilket reducerer den tid, det tager at starte computeren.	Standard: Enabled (Aktiveret)
<b>Keyboard Click</b>	Aktivér eller deaktivér tastaturets lyd.	Standard: Disabled (Deaktiveret)
<b>Battery Health (Batteritilstand)</b>		
<b>Primary Battery</b>	Viser batteriets helbred	

## Security (Sikkerhed)

<b>Service Tag</b>	Viser computerens aktuelle servicekode.
<b>Asset Tag</b>	Viser aktivkoden.
<b>Unlock Setup Status</b>	Angiver om der er tildelt en installationsadgangskode.
<b>Admin Password Status</b>	Angiver om der er tildelt en administratoradgangskode.
<b>Admin Password</b>	Lader dig oprette en administratoradgangskode.
<b>System Password Status</b>	Angiver om der er tildelt en systemadgangskode.
<b>System Password</b>	Gør det muligt at oprette en systemadgangskode.
<b>Password on Boot</b>	Aktivér eller deaktivér godkendelse hver gang, computeren starter.
<b>Password Bypass</b>	Gør det muligt at omgå system- og harddiskadgangskoder når computeren genstarter. Men du skal angive adgangskoderne, hvis du tænder computeren fra nedlukket tilstand.
<b>Password Change</b>	Aktivér eller deaktivér funktionen skift adgangskode.
<b>Computrace option</b>	Aktivér eller deaktivér Computrace-funktionen på computeren.
<b>HDD Security Configuration</b>	Gør det muligt at angive en adgangskode til computerens interne harddisk. Harddiskens adgangskode er aktiveret selv når harddisken er installeret på en anden computer.



## **Boot (Start)**

I fanen Boot (Start) kan du ændre startsekvensen.

## **Exit (Afslut)**

I dette afsnit kan du gemme, slette og indlæse standardindstillinger, inden du afslutter System Setup (Systeminstallation).



# Diagnosticering

## Statusindikatorer for enhed



Tændes, når du tænder computeren, og blinker, når computeren er i en strømstyringstilstand.



Lyser når computeren læser eller skriver data.



Lyser permanent eller blinker for at angive batteriets opladningsstatus.



Lyser når trådløst netværk er aktiveret.



Tændes, når et kort med trådløs Bluetooth-teknologi er aktiveret. Hvis du kun vil slukke for funktionen til trådløs Bluetooth-teknologi, skal du højreklikke på ikonet på proceslinjen og vælge Disable Bluetooth Radio (Deaktiver Bluetooth-radio).

## Indikatorer for batteristatus

Hvis computeren er tilsluttet en stikkontakt, virker batteriindikatoren på følgende måde:

- **Skiftevis blinkende mørkegult og blå indikator** – Der er tilsluttet en ugyldig eller ikke-understøttet, ikke-Dell-vekselstrømsadapter til den bærbare pc.
- **Skiftevis blinkende mørkegult med konstant blå indikator** – Midlertidig batterifejl med vekselstrømsadapter til stede.
- **Konstant blinkende mørkegul indikator** – Alvorlig batterifejl med vekselstrømsadapter til stede.
- **Slukket indikator** – Batteri i fuld opladningstilstand med vekselstrømsadapter til stede.
- **Blå indikator tændt** – Batteri i opladningstilstand med vekselstrømsadapter til stede.

## Batteriopladning og -helbred

Du kan kontrollere batteriets opladning ved at trykke på og slippe statusknappen på batteristatusmåleren for at tænde indikatorerne for opladningsniveauet. Hver indikator repræsenterer ca. 20 % af fuld batteriopladning. Hvis f.eks. fire indikatorer lyser, har batteriet 80 % af sin opladning tilbage. Hvis der ikke er nogen indikatorer, der lyser, er batteriet ikke opladet.

Du kan kontrollere batteriets helbred med opladningsmåleren ved at trykke og holde statusknappen på batteriopladningsmåleren nede i mindst tre sekunder. Hvis ingen af indikatorerne lyser, fungerer batteriet fint, og mere end 80 procent af dets oprindelige opladningskapacitet er tilbage. Hver indikator, der lyser repræsenterer en trinvis nedbrydning. Hvis fem lys vises, er mindre end 60 procent af opladningskapaciteten tilbage, og du bør overveje at udskifte batteriet.

## Indikatorer for tastaturstatus

Den grønne indikator over tastaturet viser følgende:



Tænder, når det numeriske tastatur er aktiveret.



Tænder når Caps Lock er aktiveret.









Tænder når Scroll Lock er aktiveret.

## LED-fejlkode

Nedenstående tabel viser mulige LED-koder, der kan vises når computeren ikke kan fuldføre den selvtest, der bliver udført ved start (Power on self test – POST).

Udseende	Beskrivelse	Næste trin
	Der er ikke installeret nogen SODIMM	<ol style="list-style-type: none"><li>1. Installer understøttede hukommelsesmoduler.</li><li>2. Hvis der allerede er installeret hukommelse sættes modulerne tilbage i hvert sit stik et ad gangen.</li><li>3. Prøv hukommelse, som du ved virker, fra en anden computer eller udskift hukommelse.</li><li>4. Genmonter bundkortet.</li></ol>
	Fejl på bundkort	<ol style="list-style-type: none"><li>1. Sæt processoren i igen.</li><li>2. Genmonter bundkortet.</li><li>3. Genmonter processoren.</li></ol>
	Fejl på skærmpanel	<ol style="list-style-type: none"><li>1. Sæt skærmkablet i igen.</li><li>2. Genmonter skærmpanelet.</li><li>3. Genmonter skærm/bundkort.</li></ol>
	Fejl hukommelseskompatibilitet	<ol style="list-style-type: none"><li>1. Installer kompatible hukommelsesmoduler.</li><li>2. Hvis der er installeret to moduler, fjern et og test. Prøv det andet modul i den samme åbning og test. Test den anden åbning med begge moduler.</li></ol>

Udseende	Beskrivelse	Næste trin
	Der er registreret hukommelse, men der er fejl på den.	<ol style="list-style-type: none"> <li>3. Genmonter hukommelsen.</li> <li>4. Genmonter bundkortet.</li> </ol>
	Fejl på modem	<ol style="list-style-type: none"> <li>1. Sæt modemmet i igen.</li> <li>2. Udskift modemmet.</li> <li>3. Genmonter bundkortet.</li> </ol>
	Fejl på bundkort	Genmonter bundkortet.
	Opdøn ROM-fejl	<ol style="list-style-type: none"> <li>1. Sæt enheden i igen.</li> <li>2. Udskift enheden.</li> <li>3. Genmonter bundkortet.</li> </ol>
	Fejl på lagerenhed	<ol style="list-style-type: none"> <li>1. Sæt harddisken og det optiske drev i igen.</li> <li>2. Test computeren med kun harddisken og med kun den optiske harddiski.</li> <li>3. Genmonter enheden, der forårsager fejlen.</li> <li>4. Genmonter bundkortet.</li> </ol>
	Fejl på skærmkortet	Genmonter bundkortet.



# Kontakt Dell

## Kontakt Dell

Sådan kontakter du Dell omkring salg, teknisk support eller kundeservice:

1. Besøg [support.dell.com](http://support.dell.com).
2. Kontrollér dit land eller område i **Vælg et land/område** i rullemenuen nederst på siden.
3. Klik på **Kontakt os** til venstre på siden.
4. Vælg det relevante service- eller supportlink alt afhængigt af, hvad du har brug for.
5. Vælg den metode til at kontakte Dell, der passer dig bedst.